

Mastitis granulomatosa idiopática: hallazgos radiológicos y propuesta de algoritmo diagnóstico

Martiel Marcé Manrique Zegarra^{1,2}, Óscar Bueno Zamora¹, Daniel Sánchez García¹, María Fernanda Arenas García¹, Francisco Olcoz Monreal¹
Elsa García Laborda¹

¹Hospital General Universitario Gregorio Marañón, Madrid.

²martielmarce92@gmail.com

Objetivos docentes:

- Describir los hallazgos radiológicos de la mastitis granulomatosa idiopática
- Proponer un algoritmo diagnóstico para su manejo

REVISIÓN DEL TEMA

INTRODUCCIÓN

1. Definición

- La mastitis granulomatosa idiopática es una enfermedad crónica inflamatoria benigna muy poco frecuente y de etiología desconocida.
- Generalmente afecta a mujeres en edad reproductiva
- Histológicamente se observa tejido mamario extensamente infiltrado por células inflamatorias, con reacción granulomatosa no caseificante con células gigantes y formación de microabscesos.

REVISIÓN DEL TEMA

INTRODUCCIÓN

2. Cuadro clínico

- Los síntomas son similares a los descritos en otras entidades inflamatorias mamarias y en el cáncer de mama.
- Las formas de presentación más frecuentes son masa palpable dolorosa, mastalgia y alteraciones inflamatorias cutáneas.
- Puede presentar adenopatías axilares.

REVISIÓN DEL TEMA

HALLAZGOS RADIOLÓGICOS

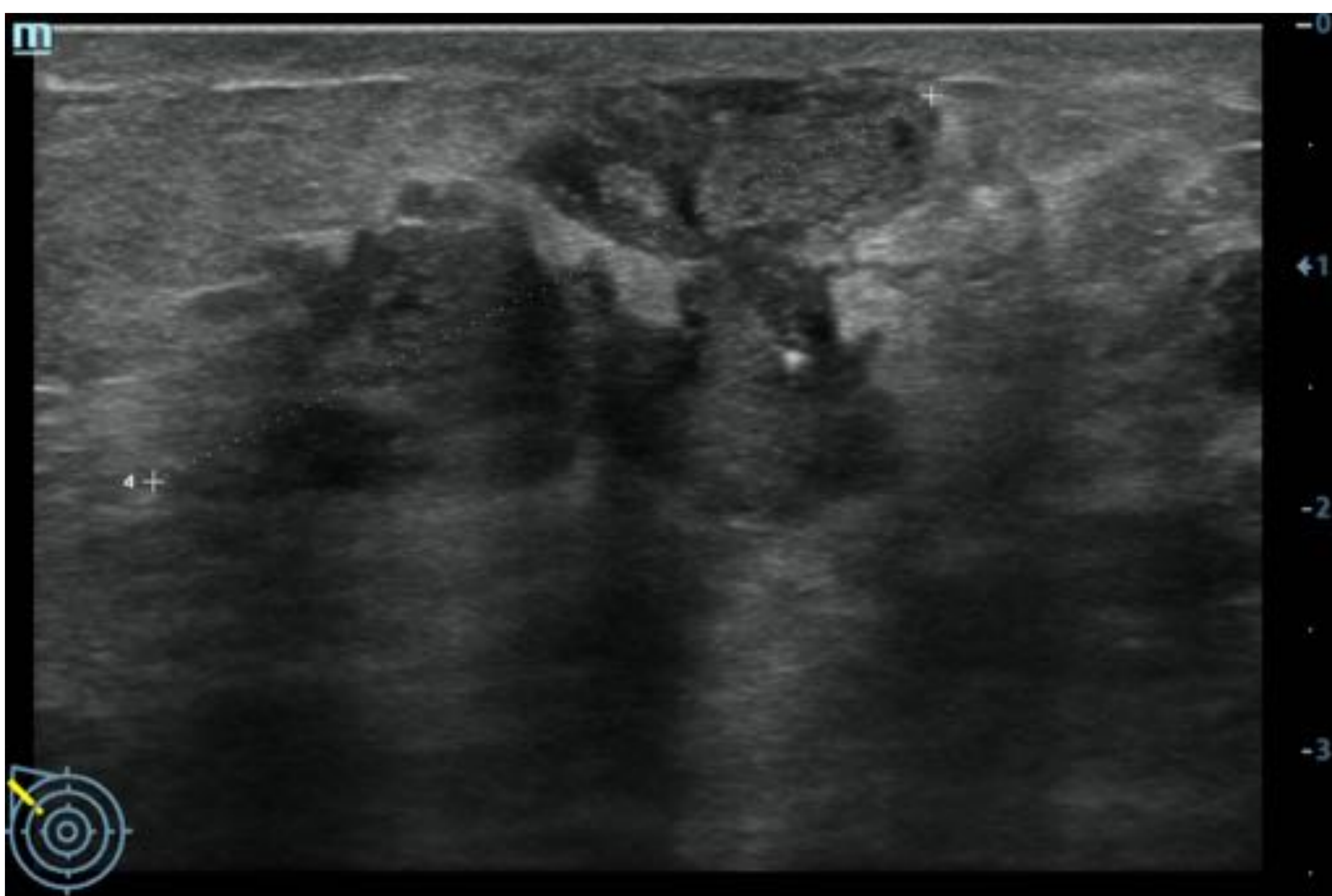
1. Ecografía

Se puede presentar como:

- Masa irregular hipoecoica con extensiones tubulares o colecciones confluentes con extensiones tubulares
- Masa con orientación paralela, de margen circunscrito o no circunscrito
- Hallazgos asociados: Engrosamiento cutáneo, edema y adenopatías axilares.
- El estudio Doppler puede mostrar aumento del flujo en la lesión y parénquima circundante.

REVISIÓN DEL TEMA

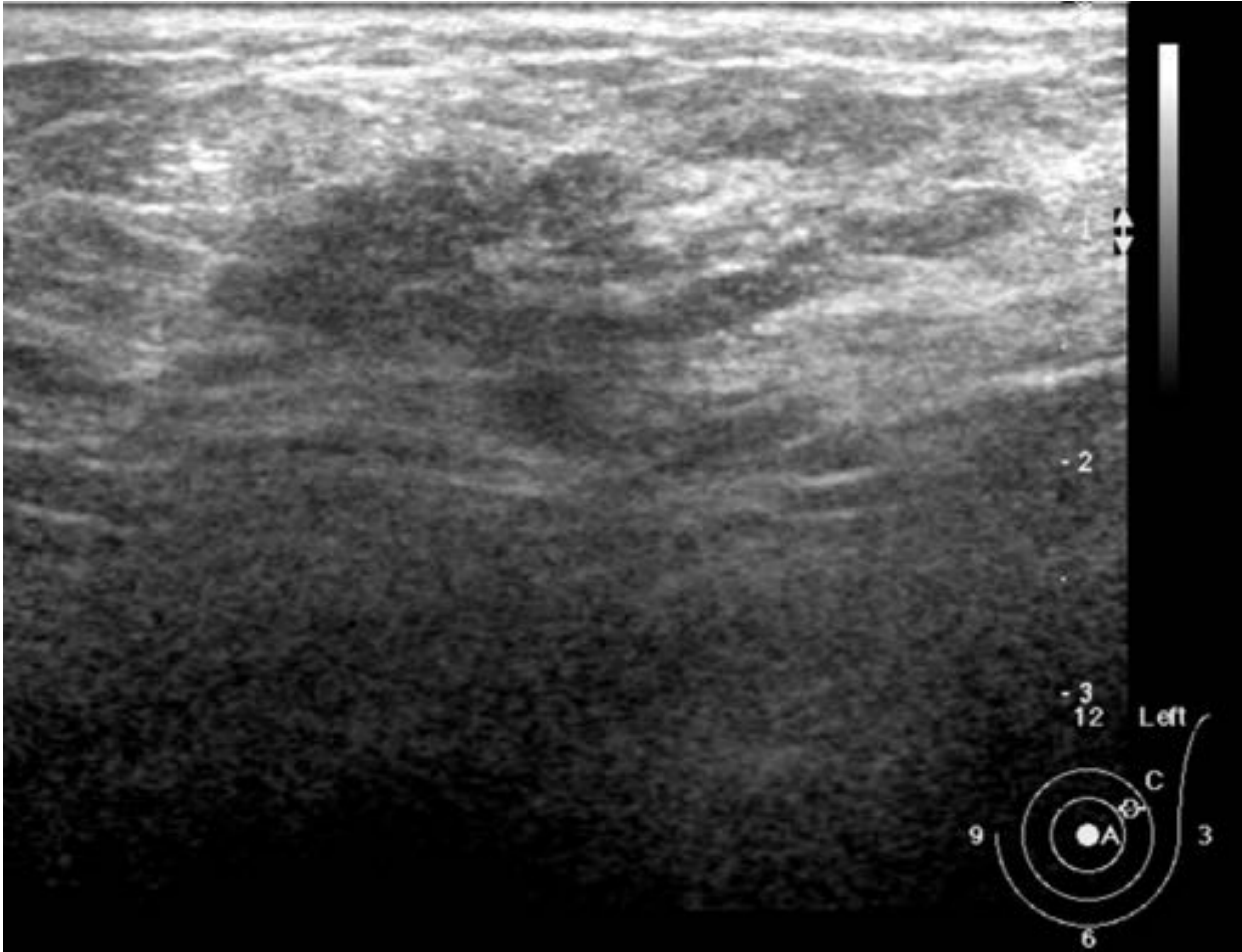
HALLAZGOS ECOGRÁFICOS



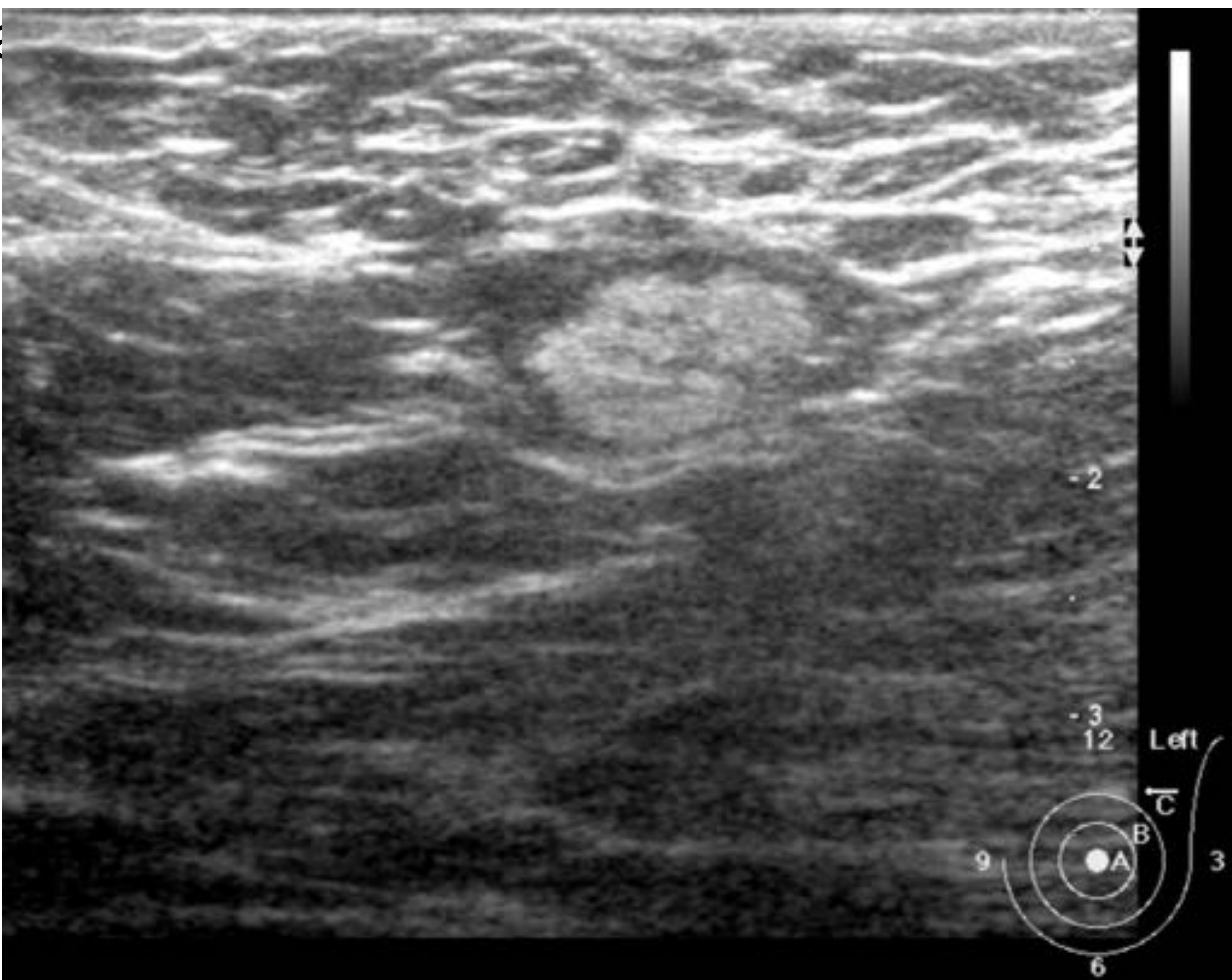
Colecciones confluyentes con extensiones tubulares en región retroareolar de la mama derecha.

REVISIÓN DEL TEMA

HALLAZGOS ECOGRÁFICOS



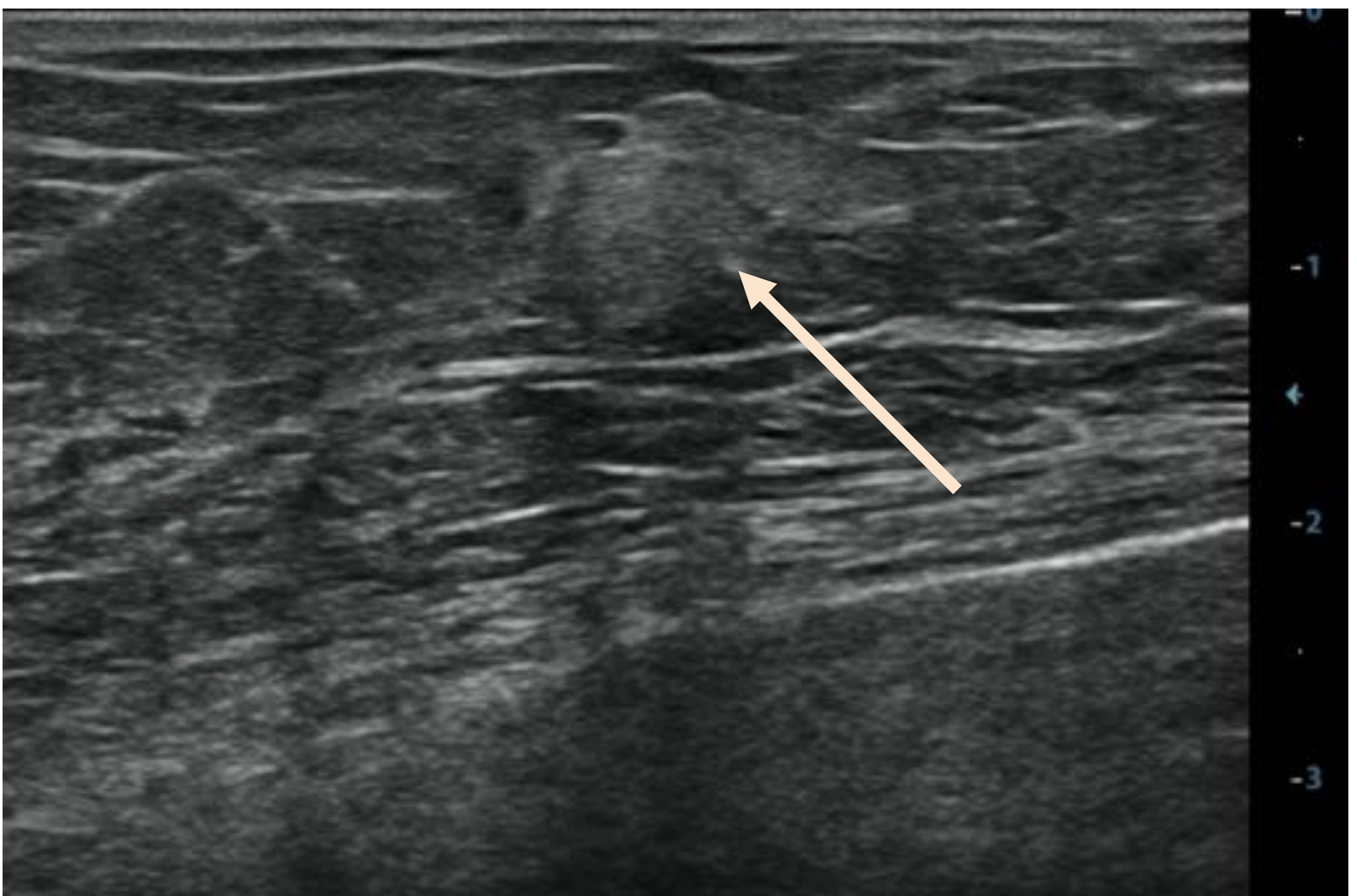
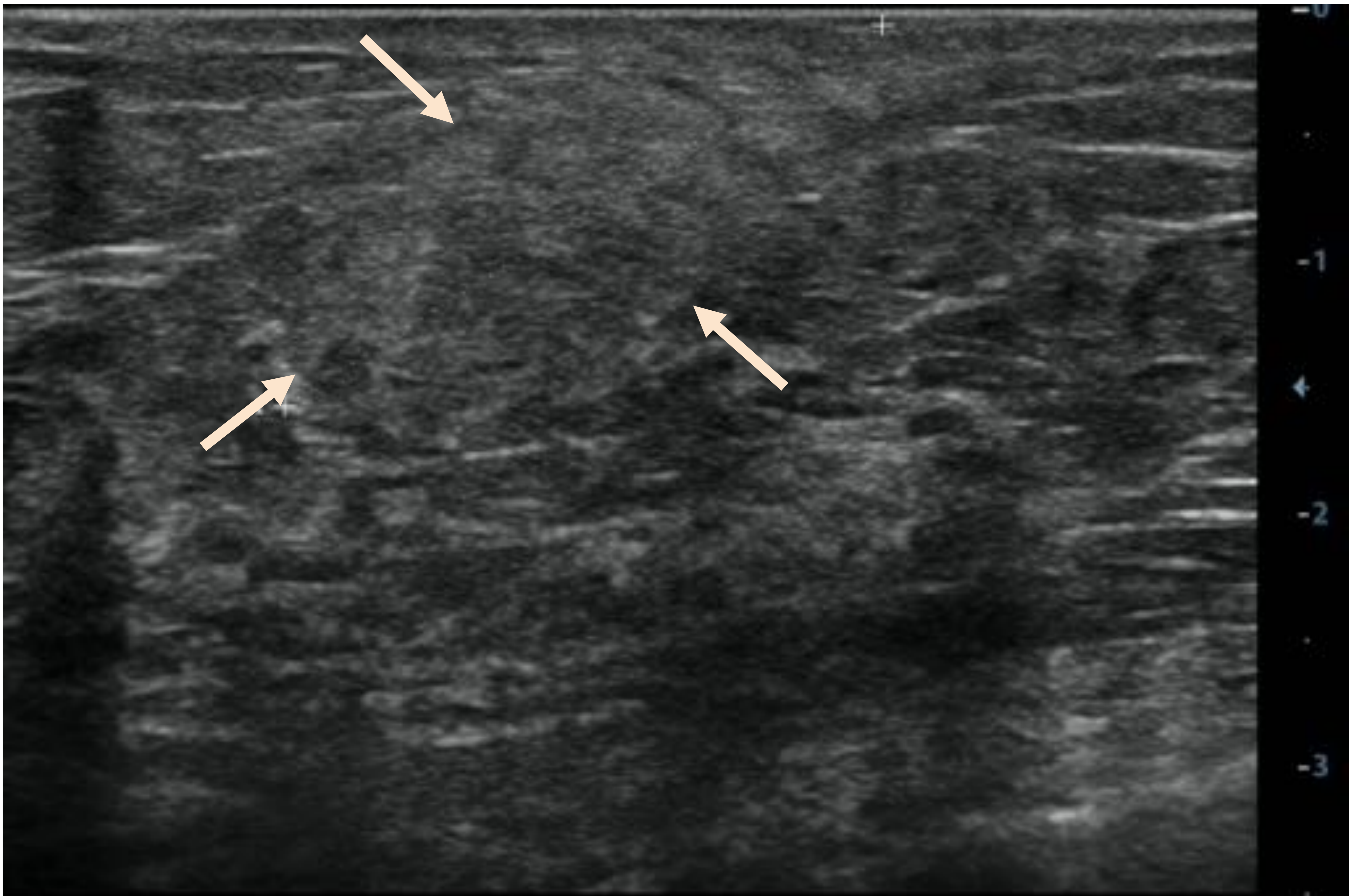
Nódulo hipoecoico con orientación paralela a la piel, de morfología irregular (lobulaciones) en el CSE de la mama izquierda, con adenopatías axilares asociadas



REVISIÓN DEL TEMA

HALLAZGOS ECOGRÁFICOS

Dos nódulos hiperecoicos de márgenes no circunscritos



REVISIÓN DEL TEMA

HALLAZGOS RADIOLÓGICOS

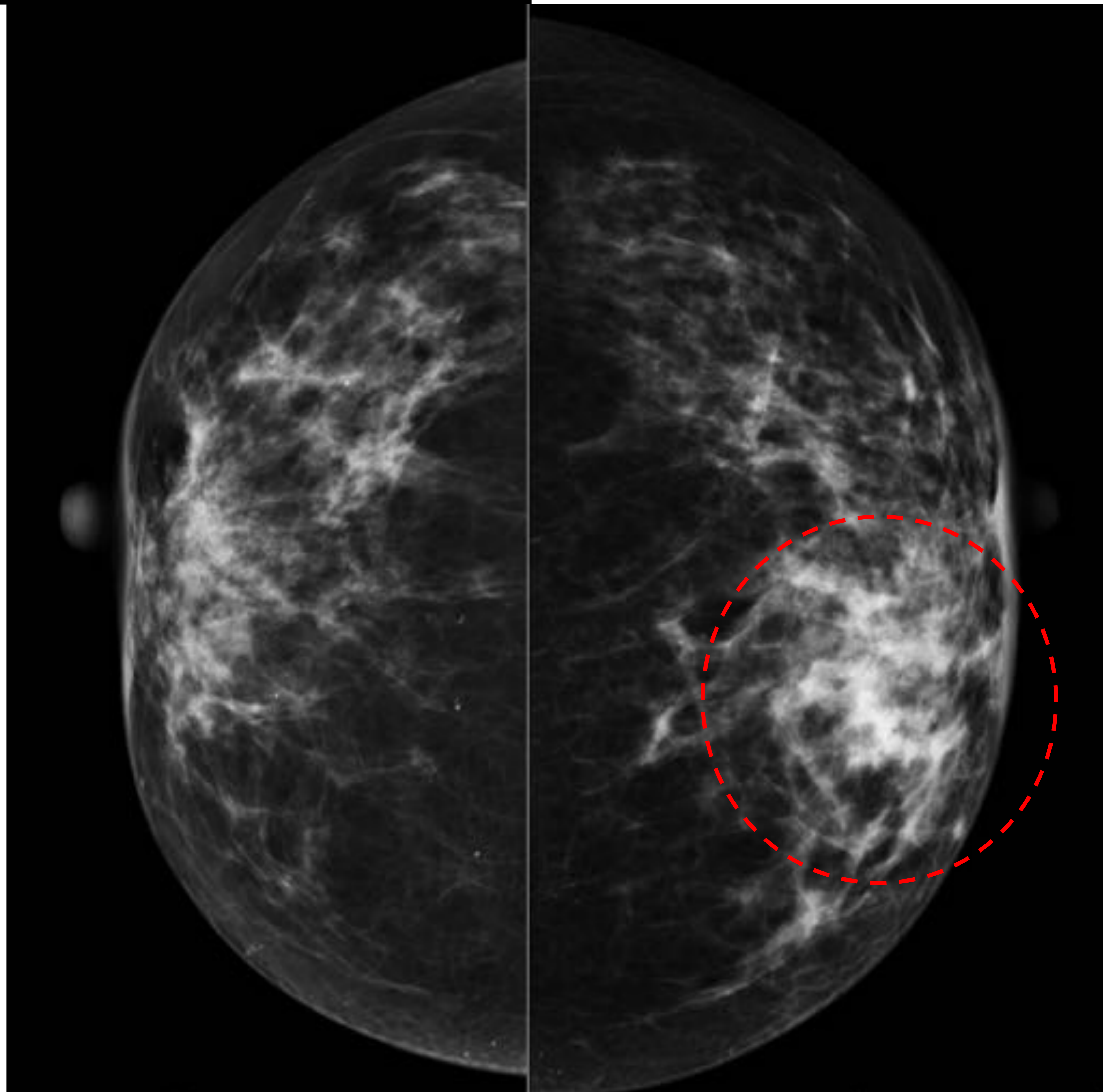
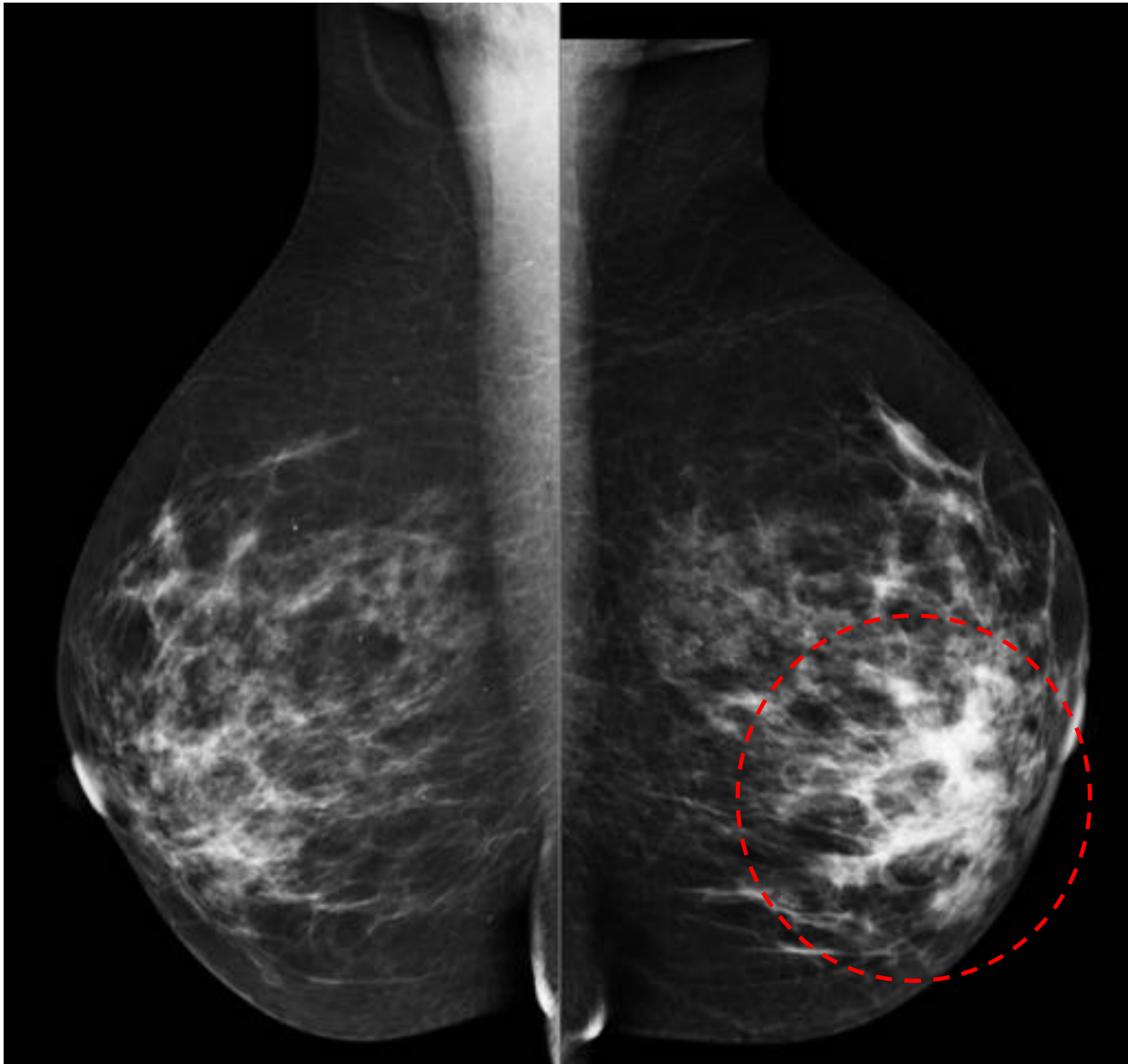
2. Mamografía

- Puede ser normal.
- Entre los hallazgos más frecuentes se encuentran la asimetría focal, masa, asimetría global, etc.
- Hallazgos asociados: adenopatías axilares, engrosamiento cutáneo.

REVISIÓN DEL TEMA

HALLAZGOS MAMOGRÁFICOS

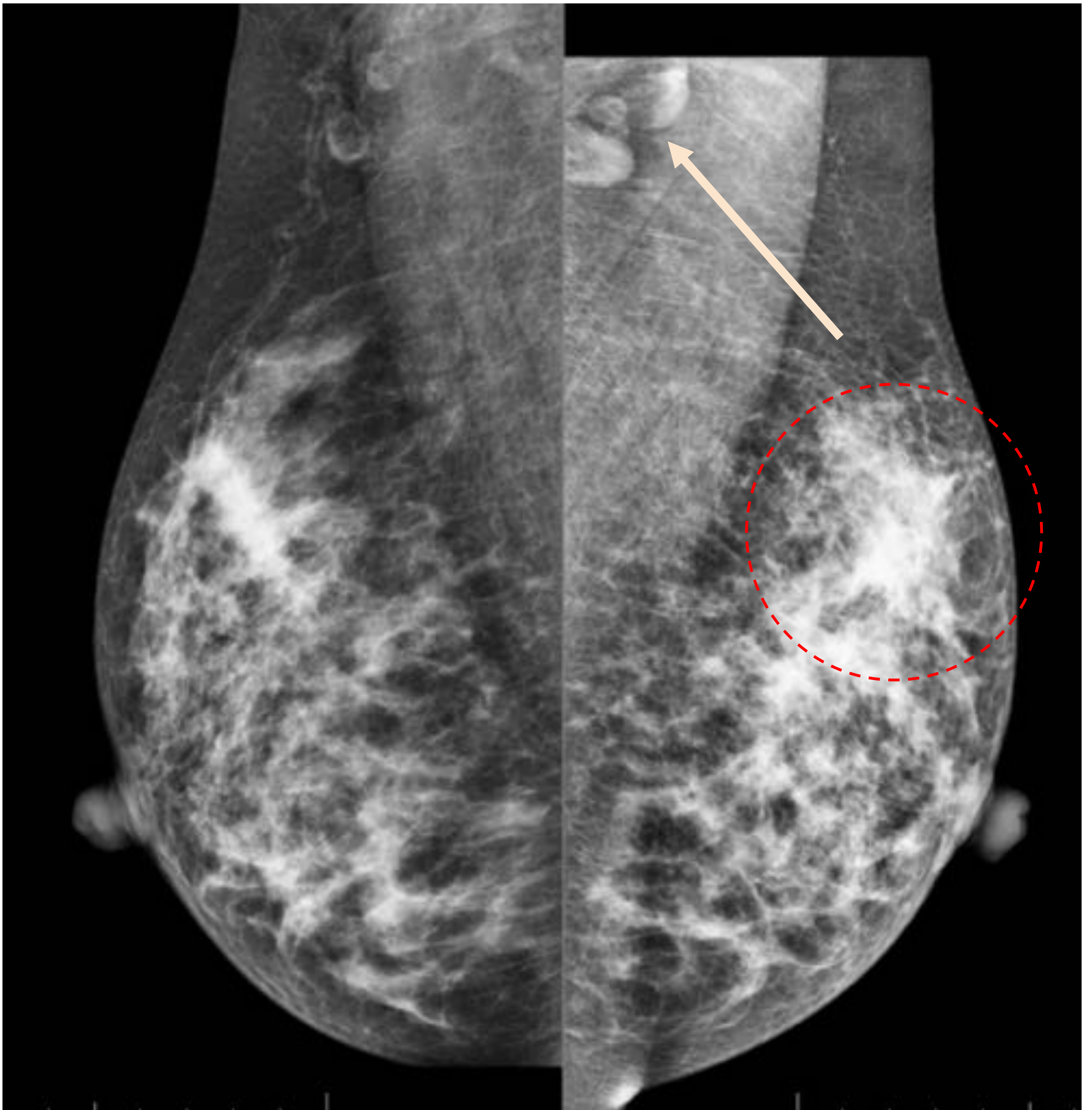
Asimetría focal en el CII de la mama izquierda.



REVISIÓN DEL TEMA

HALLAZGOS MAMMOGRÁFICOS

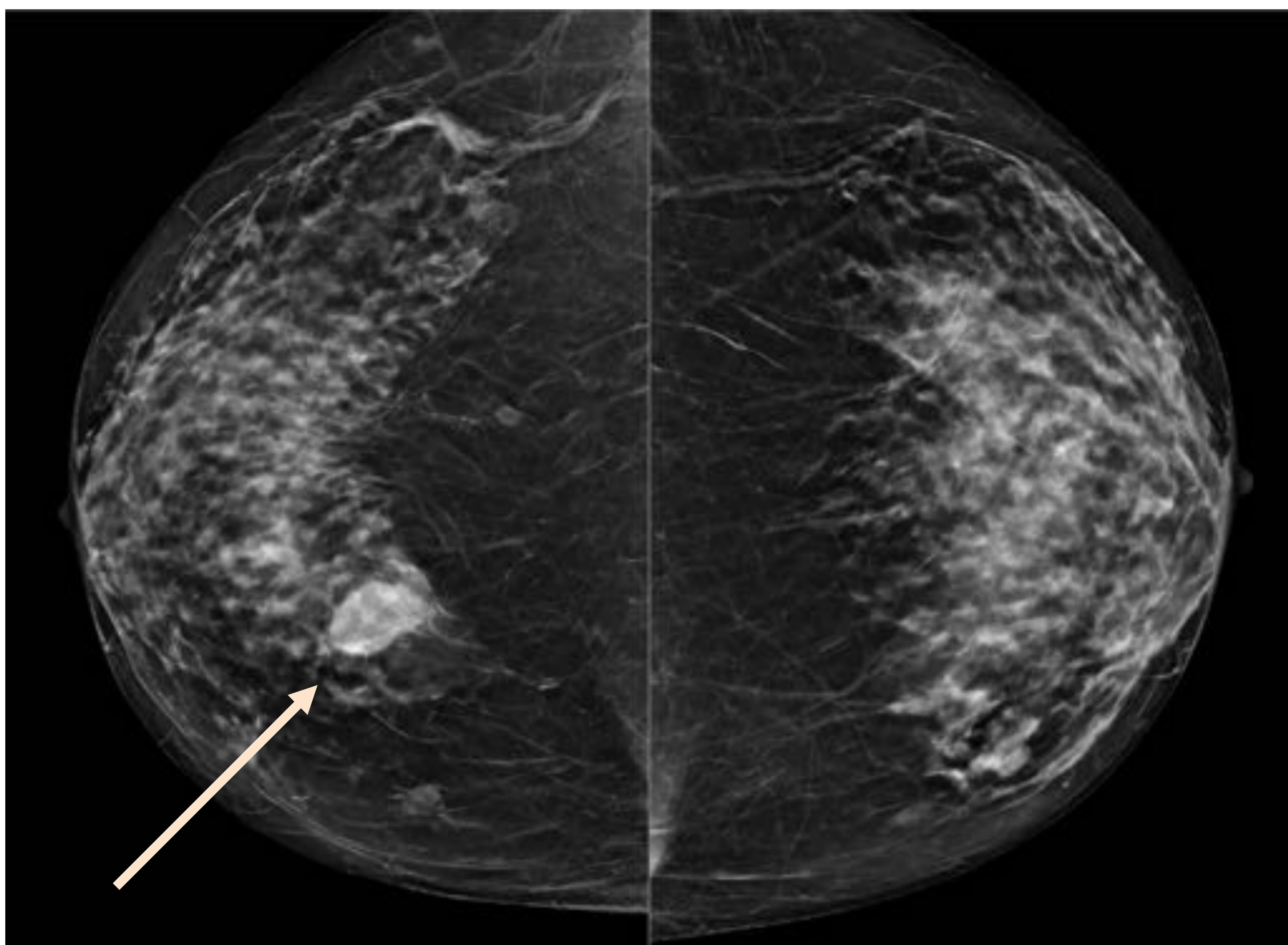
Asimetría focal en el CSE de la mama izquierda, que asocia adenopatías axilares.



REVISIÓN DEL TEMA

HALLAZGOS MAMOGRÁFICOS

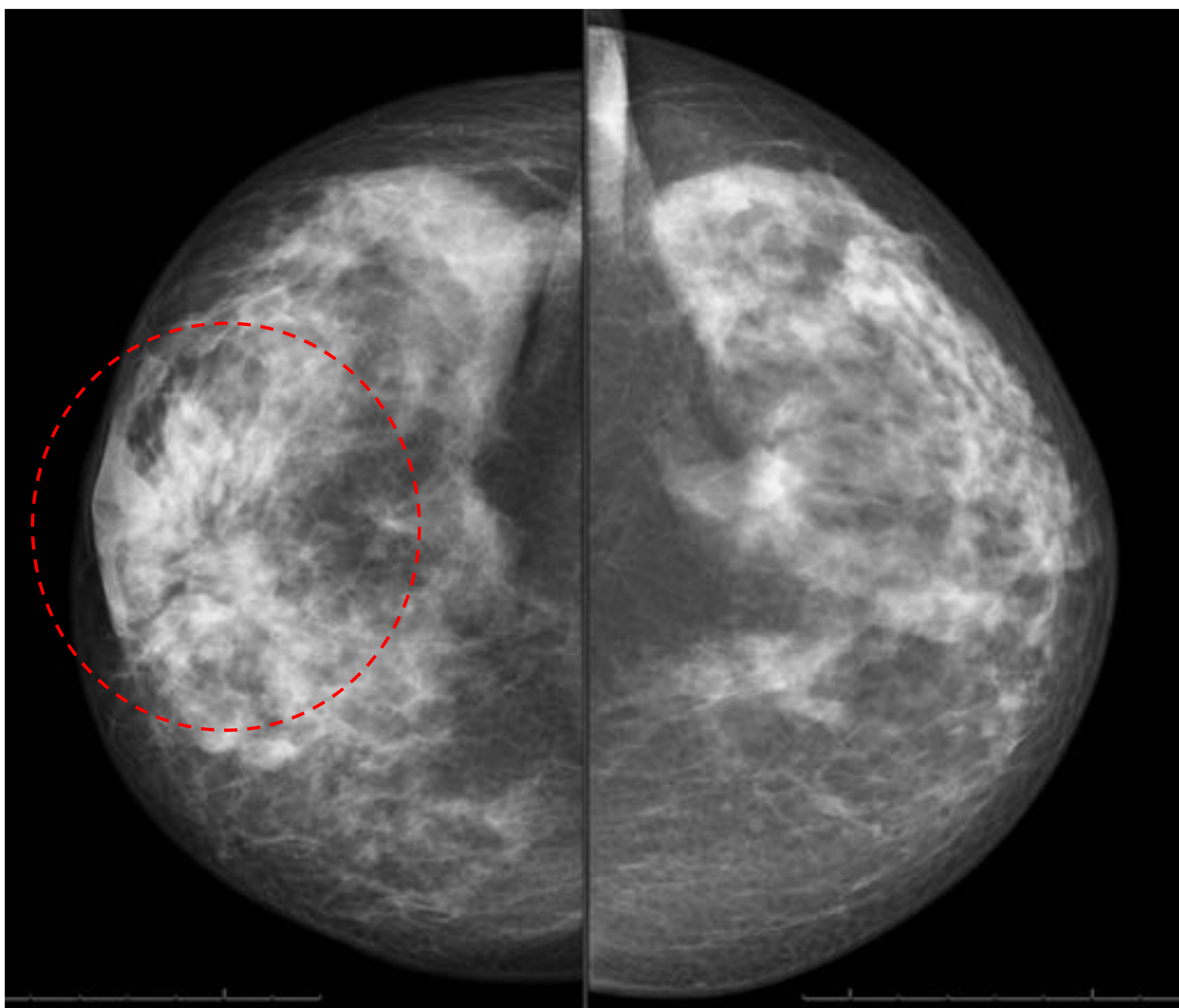
Nódulo ovalado de bordes circunscritos en el
CSI



REVISIÓN DEL TEMA

HALLAZGOS MAMOGRÁFICOS

En la región retroareolar de la mama derecha se identifica una distorsión arquitectural con engrosamiento cutáneo focal adyacente



REVISIÓN DEL TEMA

HALLAZGOS RADIOLÓGICOS

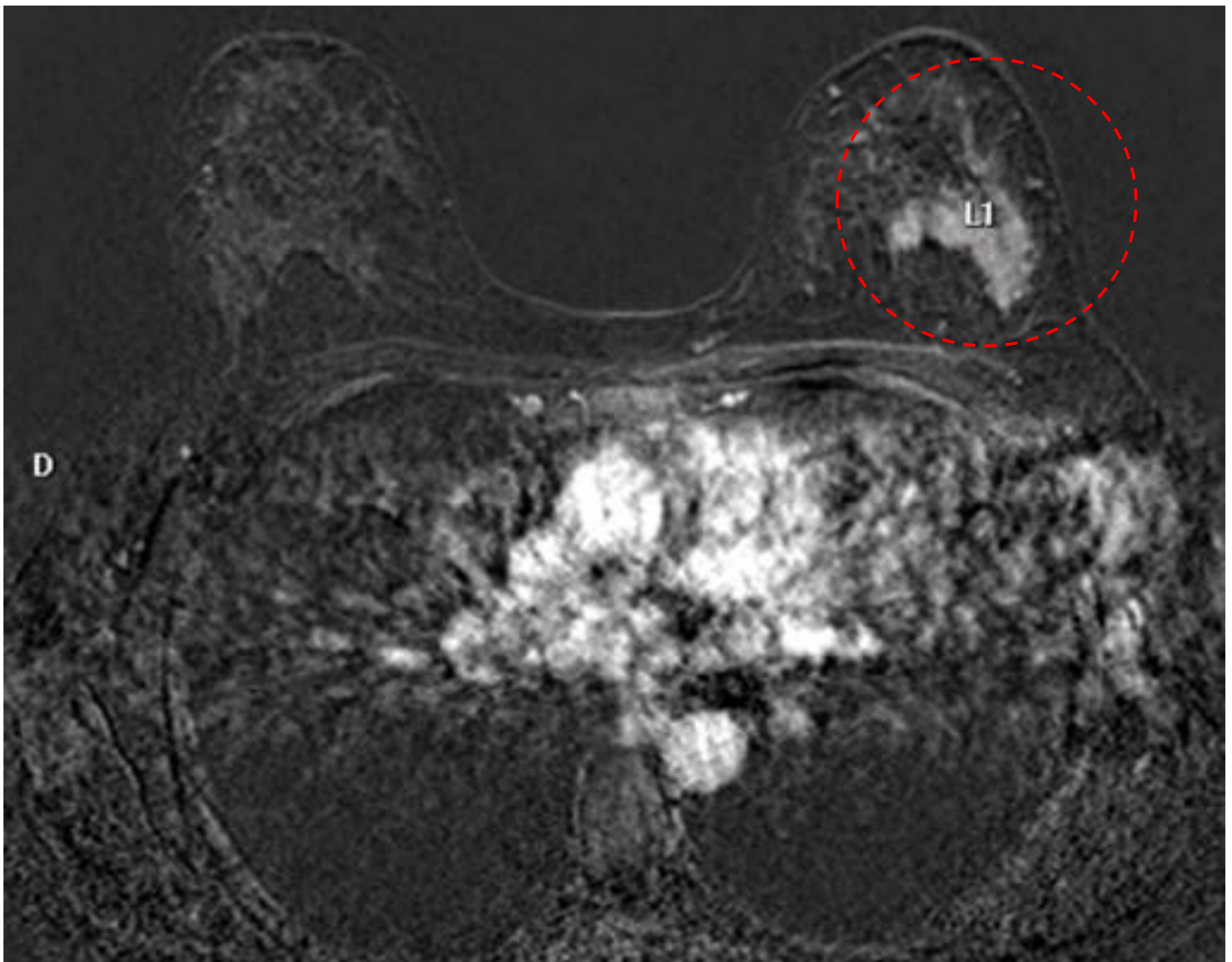
3. RM

- Puede presentarse como una masa o masas que realzan tras la administración de contraste (de forma homogénea o en anillo) con o sin realce no nodular regional o segmentario asociado.
- Las masas pueden tener márgenes circunscritos o no circunscritos
- Asocia edema (hiperintensidad en secuencia potenciada en T2) y restricción de la difusión.
- Hallazgos asociados: adenopatías axilares y engrosamiento cutáneo.
- Curvas cinéticas inespecíficas en la mayoría de los casos.

REVISIÓN DEL TEMA

HALLAZGOS RM

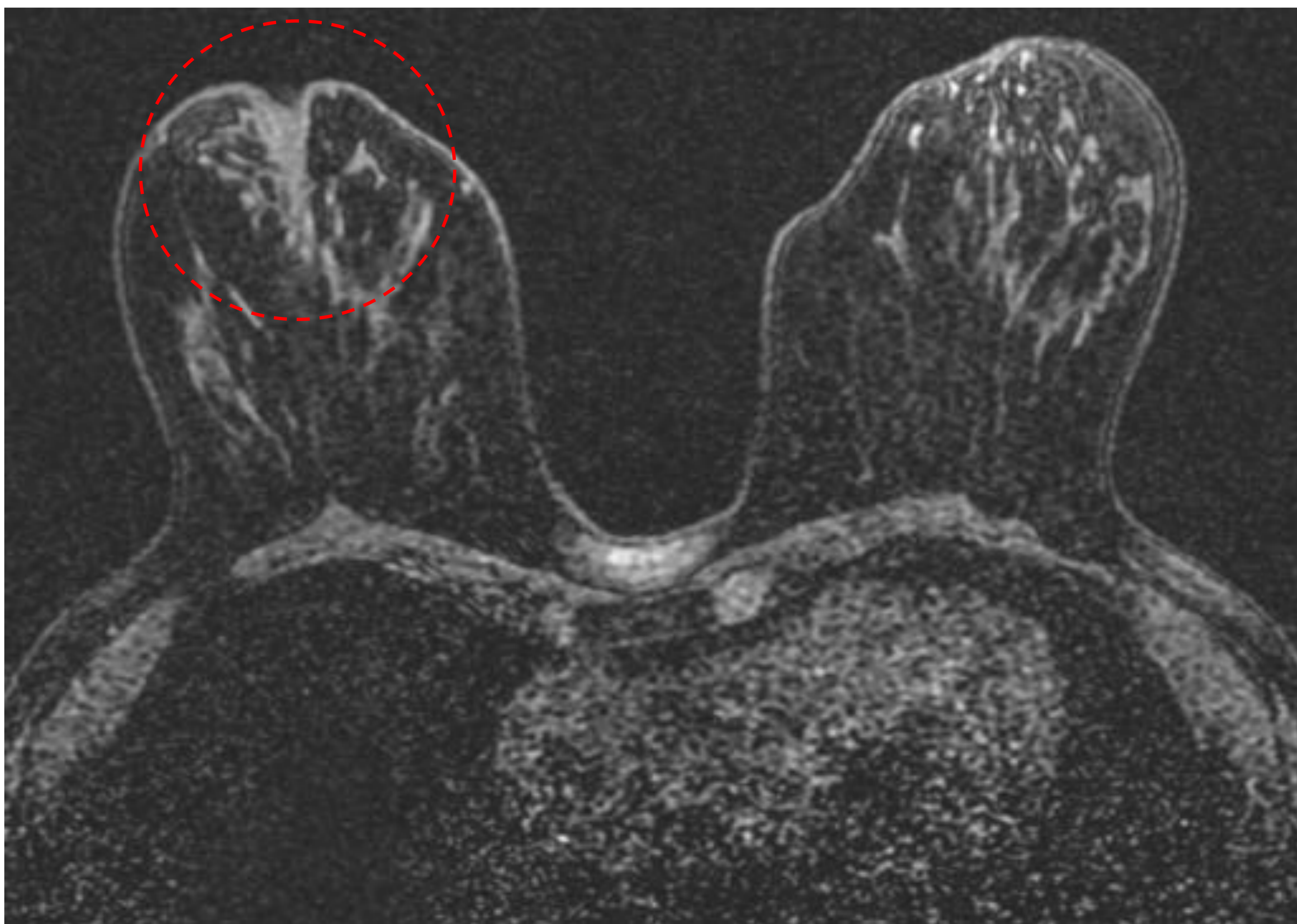
Realce regional heterogéneo en CSE de la mama izquierda.



REVISIÓN DEL TEMA

HALLAZGOS RM

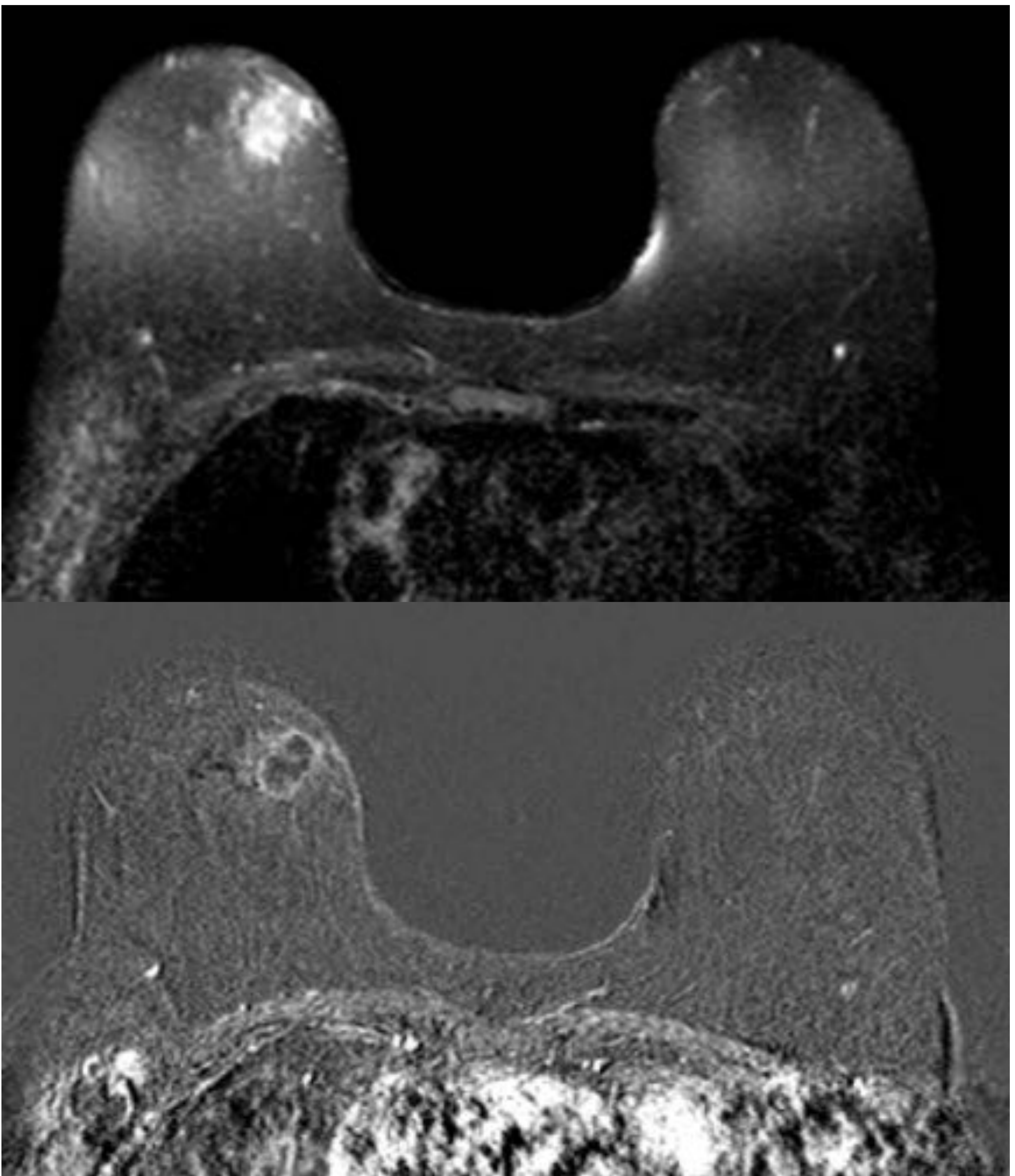
Realce segmentario heterogéneo en región retroareolar de la mama derecha.



REVISIÓN DEL TEMA

HALLAZGOS RM

Masa irregular hiperintensa en secuencia T2, con realce en anillo en el CSI de la mama derecha. Adenopatías axilares ipsilaterales.



REVISIÓN DEL TEMA

DIAGNÓSTICO DIFERENCIAL

- Carcinoma inflamatorio
 - Afectación cutánea extensa, que es mucho menos frecuente en la mastitis granulomatosa idiopática.
 - El resto de hallazgos por imagen pueden presentarse en ambas patologías (masas, nódulos, asimetrías, distorsión arquitectural, etc.)

REVISIÓN DEL TEMA

MANEJO DIAGNÓSTICO Y SEGUIMIENTO RADIOLÓGICO

- Diagnóstico



- Seguimiento

Si tratamiento conservador o médico (corticoides, metrotexato o bromocriptina)

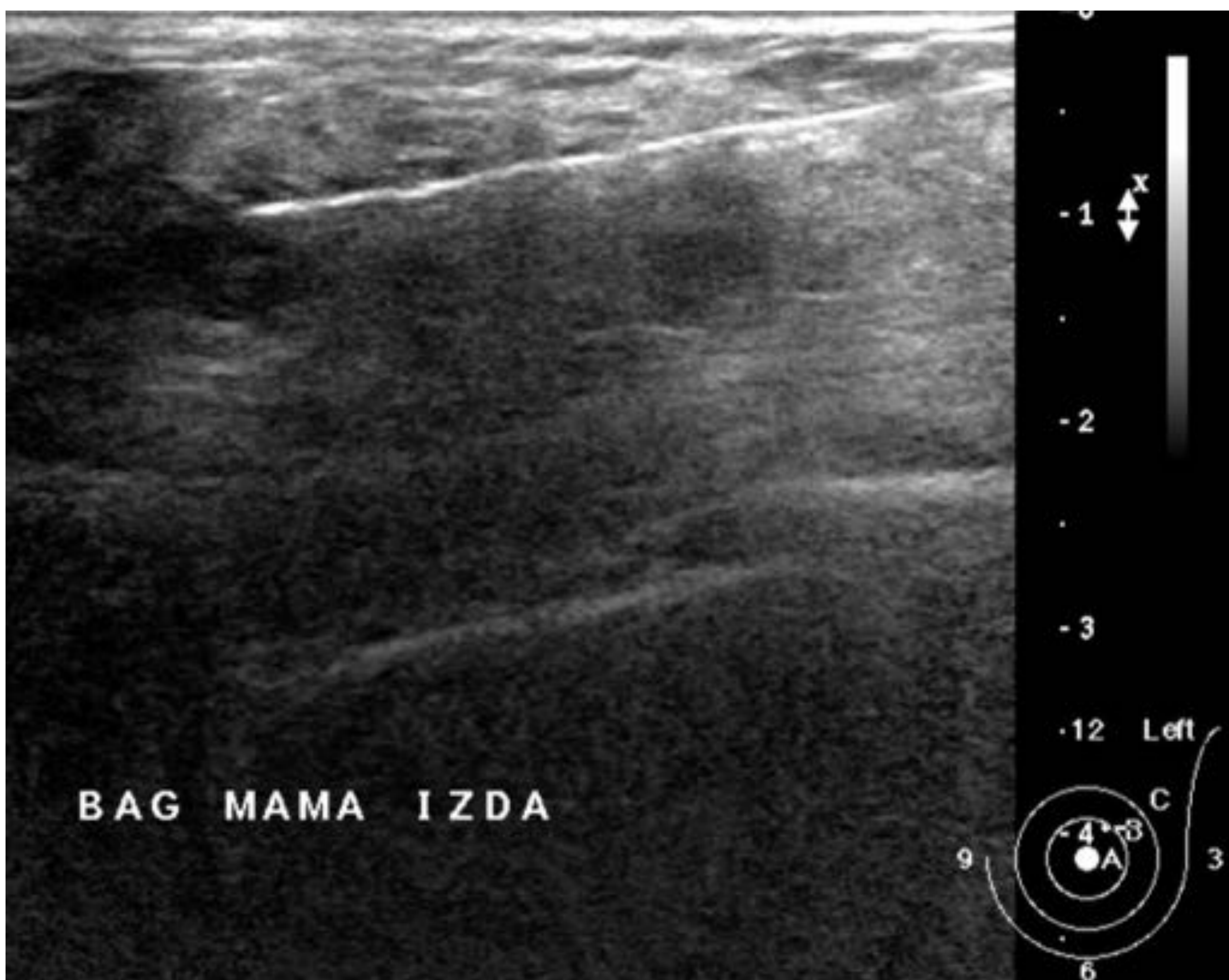
Se recomienda seguimiento cada 2 o 3 meses

REVISIÓN DEL TEMA

MANEJO DIAGNÓSTICO

Estudio histopatológico

- Biopsia con aguja gruesa (BAG), biopsia guiada por estereotaxia o excisional.
- Punción-aspiración con aguja fina (PAAF): indicada en casos en que se requiera drenaje de colecciones asociadas.



CONCLUSIONES

- La mastitis granulomatosa idiopática es una enfermedad inflamatoria granulomatosa benigna de difícil diagnóstico, debido a que el cuadro clínico y los hallazgos radiológicos son inespecíficos y superponibles con otras patologías inflamatorias y malignas, como el carcinoma inflamatorio.
- La principal diferencia con el carcinoma inflamatorio es la edad de presentación y la extensión de la afectación cutánea.
- El algoritmo diagnóstico debe incluir la BAG y estudio microbiológico.

BIBLIOGRAFÍA

1. Pluguez-Turull CW, Nanyes JE, Quintero CJ, Alizai H, Mais DD, Kist KA, Dornbluth NC. Idiopathic Granulomatous Mastitis: Manifestations at Multimodality Imaging and Pitfalls. Radiographics. 2018 Mar-Apr;38(2):330-356. doi: 10.1148/rg.2018170095. PMID: 2952881.
2. Hovanesian Larsen LJ, Peyvandi B, Klipfel N, Grant E, Iyengar G. Granulomatous lobular mastitis: imaging, diagnosis, and treatment. AJR Am J Roentgenol. 2009 Aug;193(2):574-81. doi: 10.2214/AJR.08.1528. PMID: 19620458.
3. Granulomatous mastitis of the breast: a malicious mimic. Severs FJ. et al. Journal of Diagnostic Medical Sonography 2018. 34 (3) 223-228.
4. Oztekin PS, Durhan G, Nercis Kosar P, Erel S, Hucumenoglu S. Imaging Findings in Patients with Granulomatous Mastitis. Iran J Radiol. 2016;13(3):e33900. doi:10.5812/iranjradiol.33900
5. Diagnóstico y tratamiento de la Mastitis Granulomatosa Idiopática: a propósito de un caso. Aguilar M, Jiménez R. Rev Senología y Patol Mam 2003; 16 (4):140-2
6. Differential Diagnosis in Idiopathic Granulomatous Mastitis and Tuberculous Mastitis. Na-Seo HR, et al. J Breast Cancer 2012 15(1) 111-118.